

ÉTAT DES LIEUX **ESG** :

aperçu de notre enquête auprès des directeurs financiers



The logo consists of the letters 'ESG' in a white, bold, sans-serif font. The 'E' has a small green horizontal bar above its top left corner. The letters are set against a dark blue rectangular background.

CONTENU DU RAPPORT

- À propos de cette enquête
- Présentation
- Principales conclusions
- 3 diapositives sur les critères ESG
- (Données démographiques)

Présentation

DE L'ÉTUDE

OBJECTIFS CLÉS

Comment les décideurs financiers ont-ils réagi aux changements économiques et à la pandémie de COVID-19 ?

Quelles sont les perspectives des décideurs financiers en ce qui concerne la reprise post-COVID ?

Qu'ont fait les entreprises pour investir dans les talents et les attirer pendant la « Grande démission » ? Quels sont les outils utilisés par les entreprises ?

Comment les décideurs envisagent-ils l'avenir du paysage financier et quelles mesures prennent-ils ? Quels outils les décideurs prévoient-ils d'adopter, le cas échéant ?

ORGANISATION DE L'ENQUÊTE ET ÉCHANTILLON

L'enquête a été réalisée en ligne au quatrième trimestre 2022.

Les répondants ont été recrutés par le biais d'un panel de tiers et d'une liste de contacts.

L'analyse porte sur un total de 657 répondants après nettoyage des données et contrôle de la qualité.

QUALIFICATIONS DES RÉPONDANTS

18 ans ou plus et employés à temps plein.

Actuellement employés aux États-Unis, au Canada ou au Mexique (uniquement les répondants du panel ; répondants de la liste employés dans n'importe quel pays).

Occupent un poste de direction financière : cadre dirigeant (directeur financier), vice-président, responsable, contrôleur.

Décideurs avec responsabilité principale ou partagée dans la fonction financière OU influents dans la prise de décision.

Principales CONCLUSIONS

1 Économie

Les perturbations économiques sont considérées comme le risque le plus important pour les entreprises jusqu'en 2023. Les augmentations de prix sont le premier moyen utilisé par les entreprises pour faire face à l'inflation (56%), suivies par le ralentissement des embauches ou la réduction de certains coûts opérationnels (47%).

Parallèlement, la moitié des entreprises réduisent leurs dépenses et mettent à jour leur planification et leurs dispositions fiscales afin de se préparer aux nouvelles réformes fiscales (53% dans les deux cas).

2 Inflation

Les trois quarts des responsables financiers s'attendent à la fois à ce que l'inflation persiste jusqu'à la mi-2023 ou plus tard, et à ce que les perturbations de la chaîne d'approvisionnement liées au COVID-19 se poursuivent en 2023.

La plupart des entreprises ont déjà modifié leurs prévisions et stratégies financières en prévision d'une récession imminente (85%), et près des deux tiers des entreprises (64%) s'attendent à ce que la récession dure jusqu'à la fin de l'année 2023 ou au-delà, tout comme pour les prévisions d'inflation.

3 Technologie

Bien que les coûts et le budget soient considérés comme le principal obstacle à l'investissement dans les nouvelles technologies, les directions financières prévoient également des investissements plus importants dans les outils d'analyse de données en 2023.

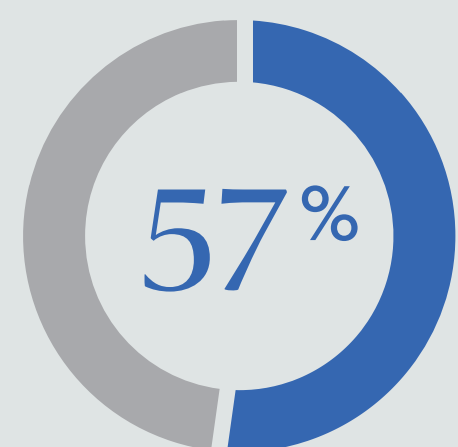
Actuellement, la plupart (90%) des entreprises ont recours, régulièrement (61%) ou ponctuellement (29%), à des solutions de planification et de reporting basées sur le cloud, tandis qu'un peu moins des deux tiers (64%) utilisent l'apprentissage automatique (régulièrement 20% ; ponctuellement 43%).

Perspectives des DIRECTIONS FINANCIÈRES

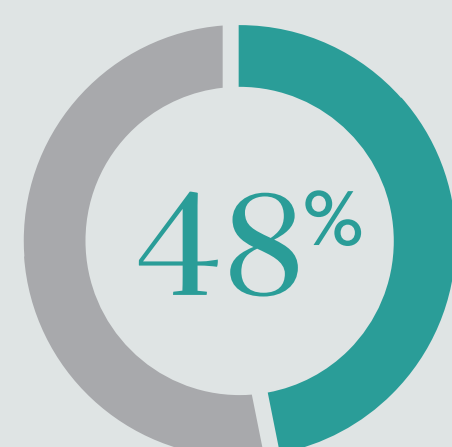
SNAPSHOT

Décisions d'investissement 2023

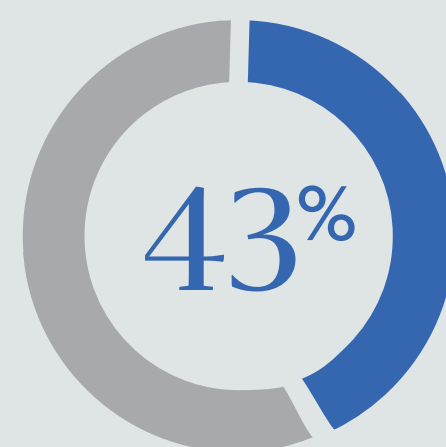
AUGMENTATION DES INVESTISSEMENTS 2023



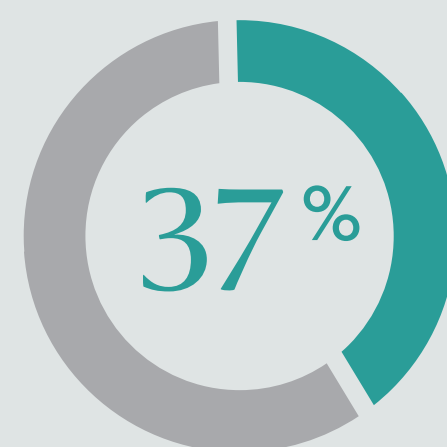
SOLUTIONS DE
PLANIFICATION ET DE
REPORTING BASÉES
SUR LE CLOUD



ANALYSE
PRÉDICTIVE



INTELLIGENCE
ARTIFICIELLE



MACHINE
LEARNING

47%

S'INQUIÈTENT DES
PERTURBATIONS
ÉCONOMIQUES

 Pour se préparer à l'inflation, elles...



39%

ONT RENÉGOCIÉ
AVEC LEURS FOURNISSEURS



47%

ONT RALENTI LES EMBAUCHES
OU RÉDUIT LES COÛTS



56%

ONT AUGMENTÉ
LES PRIX

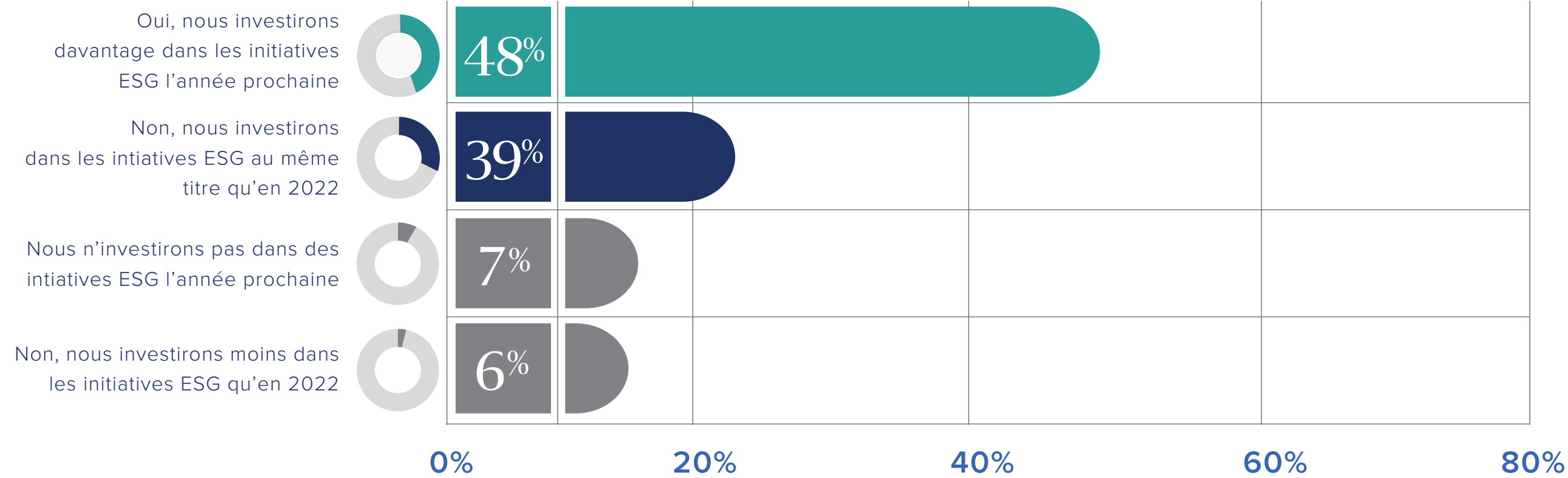
LES INITIATIVES ESG TOUJOURS D'ACTUALITÉ

Les lignes directrices en matière de reporting ESG convergent.

De nouvelles obligations d'information sont proposées par la SEC américaine et les régulateurs d'autres pays. Cela signifie que les investissements en matière d'ESG restent une priorité.

Pour preuve :

La moitié des entreprises interrogées prévoient d'investir davantage dans les objectifs et initiatives ESG en 2023 qu'en 2022.



Comment les responsables financiers envisagent-ils de se préparer à l'évolution des exigences en matière de reporting ESG ?

L'enquête indique qu'un peu moins de la moitié ont déjà commencé ou prévoient de commencer à former une équipe interne ESG pour définir les politiques et les informations à fournir.

PRÉPARATION AUX CHANGEMENTS ESG

Mettre en place une équipe ESG en interne pour définir les politiques et les informations à fournir **43%**

Commencer à mettre en œuvre de nouvelles politiques ESG **41%**

Engager des consultants externes pour aider à définir la politique ESG et les informations à fournir **38%**

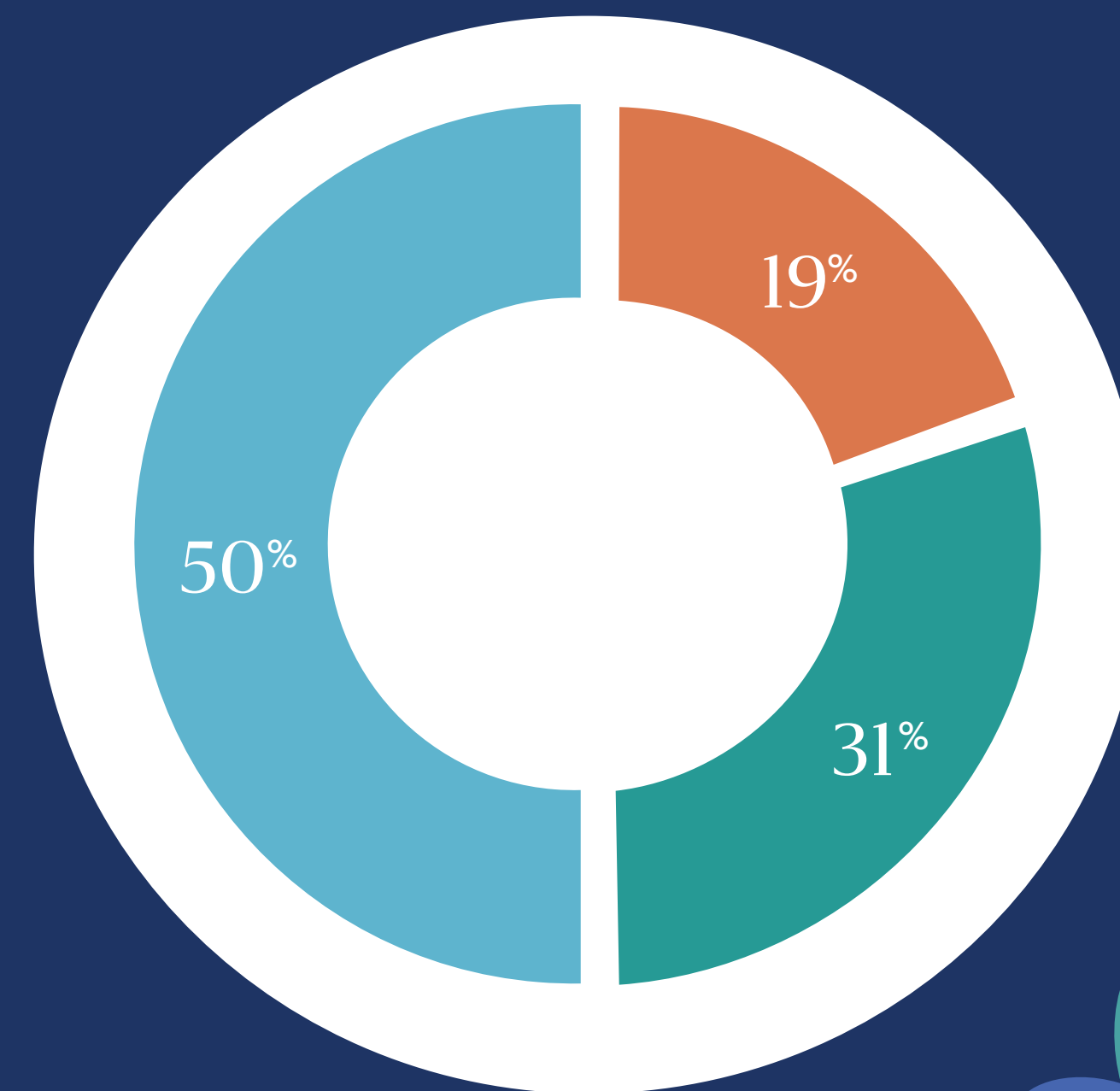
Investir dans des logiciels pour soutenir la collecte et la communication de données ESG **35%**

Nous n'avons pas prévu de nous préparer dans le cadre d'éventuels changements ESG **17%**

Autre **1%**

PLANS CHANGEMENTS ESG

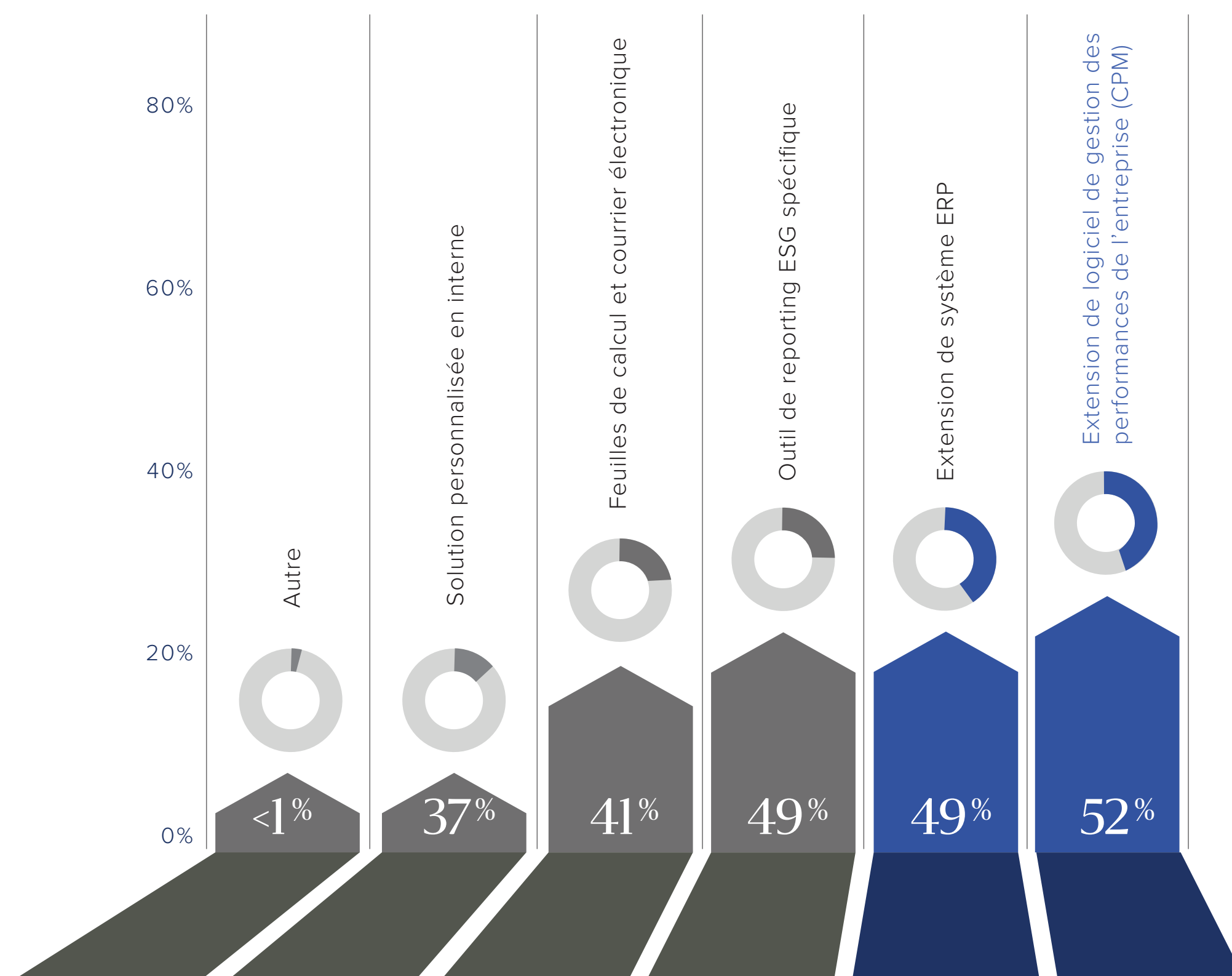
■ OUI
 ■ NON
 ■ INCERTAIN



L'ESG COMME EXTENSION DU LOGICIEL CPM

Quel type de logiciel les décideurs financiers utilisent-ils actuellement ou prévoient-ils d'utiliser pour **soutenir le reporting ESG** et **la collecte de données** ?

LOGICIEL DE COLLECTE ET DE COMMUNICATION DE DONNÉES ESG



L'enquête indique que : **les extensions CPM sont les logiciels les plus utilisés.**

Mais les extensions de systèmes ERP et les outils de reporting ESG spécifiques sont également utilisés par la moitié des entreprises (**49% chacun**).

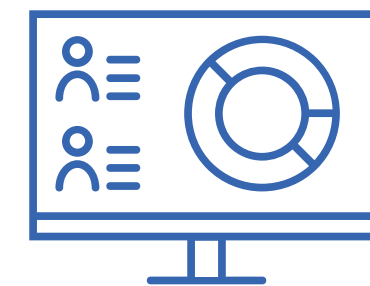
— Données

DÉMOGRAPHIQUES

SUR LES RÉPONDANTS

Données démographiques DES DÉCIDEURS

(n = 657)



FONCTION

| | |
|--|-----|
| Directeur financier (CFO) | 20% |
| Directeur comptable (CAO) | 2% |
| VP Finance | 7% |
| VP Comptabilité | 3% |
| Contrôleur de gestion | 8% |
| VP Reporting financier | 2% |
| VP (FP&A) | 2% |
| Directeur financier | 13% |
| Responsable du reporting financier | 5% |
| Responsable (FP&A) | 3% |
| Directeur des systèmes d'information (CIO) | 9% |
| VP / Directeur des systèmes financiers | 5% |
| Aucun de ces rôles | 21% |



RÔLE DANS LA PRISE DE DÉCISION FINANCIÈRE

| | |
|--|-----|
| Décideur principal | 39% |
| Pouvoir partagé | 43% |
| Participation avec contribution/ retour d'information** | 18% |



REVENUS DE L'ENTREPRISE EN 2021

| | |
|--|-----|
| Moins de 100 millions de dollars | 18% |
| De 100 à 499 millions de dollars | 23% |
| De 500 à 999 millions de dollars | 19% |
| De 1 à 4,99 milliards de dollars | 18% |
| De 5 à 10 milliards de dollars | 8% |
| Plus de 10 milliards de dollars | 8% |
| Je ne sais pas / Je préfère ne pas répondre | 7% |

DONNÉES DÉMOGRAPHIQUES

par industrie

(n = 657)



| | |
|--|------|
| Comptabilité | 4% |
| Publicité | < 1% |
| Aérospatiale / Aviation / Automobile | 1% |
| Agriculture / Sylviculture / Pêche | < 1% |
| Biotechnologies | < 1% |
| Services aux entreprises et aux professionnels | 4% |
| Services aux entreprises (hôtels, lieux d'hébergement) | < 1% |
| Informatique (matériel, logiciels) | 6% |
| Communications | 1% |
| Construction / Amélioration de l'habitat | 5% |
| Conseil | 4% |
| Éducation | 11% |
| Ingénierie / Architecture | 2% |
| Divertissements / Loisirs | 1% |
| Finance / Banque / Assurances | 10% |
| Restauration | 1% |

| | |
|--|------|
| Gouvernement / Armée | 3% |
| Santé / Médical | 7% |
| Internet | 1% |
| Juridique | < 1% |
| Fabrication | 11% |
| Marketing / Études de marché / Relations publiques | 1% |
| Médias / Imprimerie / Édition | 1% |
| Industrie minière | 1% |
| Non lucratif | 1% |
| Industrie pharmaceutique / chimique | 1% |
| Recherche / Science | < 1% |
| Immobilier | 2% |
| Commerce de détail | 5% |
| Télécommunications | 3% |
| Transport / Distribution | 4% |
| Services publics | 2% |
| Commerce de gros | 0% |
| Autre | 5% |